

# CONTRÔLEUR DE CIRCULATION INOX A SOUDER SMS & A CLAMP

## CARACTERISTIQUES

Le contrôleur de circulation type SK I est destiné au contrôle de l'écoulement des liquides dans les canalisations en inox. Il est particulièrement destiné aux applications basses pression en process chimie, pharmacie et agroalimentaire. Construction tubulaire avec corps inox et tube en verre trempé.



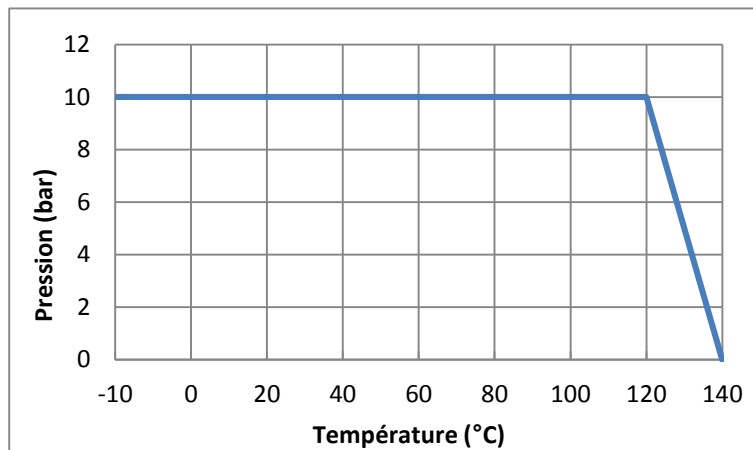
## MODELES DISPONIBLES

Raccordement à souder SMS : Ø Extérieur (Voir tableau ci-dessous)

Raccordement à Clamp : Ø Extérieur (Voir tableau ci-dessous).

## LIMITES D'EMPLOI

PS fluide :	10 bar
TS fluide (Verre trempé) :	- 10 °C / + 140 °C



**3.1  
Cert.**

**ISO  
9001**

**FDA**

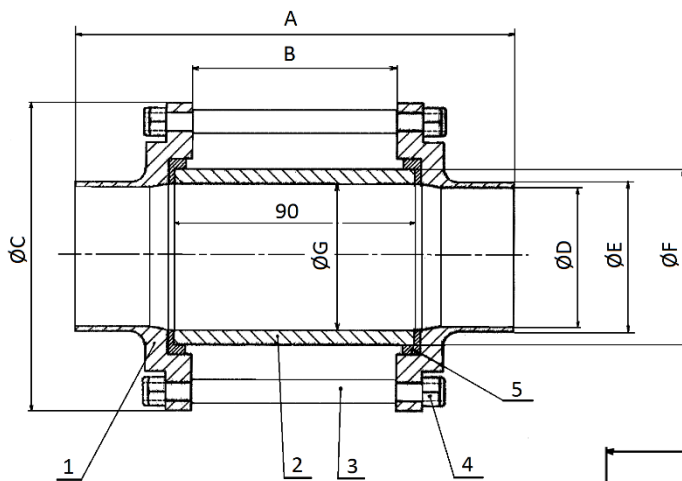
## DIRECTIVES ET NORMES DE CONSTRUCTION

OBJET	Norme	OBJET	Norme
Directive CE pression 97/23	DN 25 : A3 § 3 non soumis	Nuances de l'inox	EN 1503-1
	DN 40 à 100 : A3 § 3 utilisation interdite sur le gaz du groupe 1	Certificat matière	EN 10204 § 3.1
		Raccordement à souder SMS	EN 10357 Série D
		Raccordement à clamp	ISO 1127

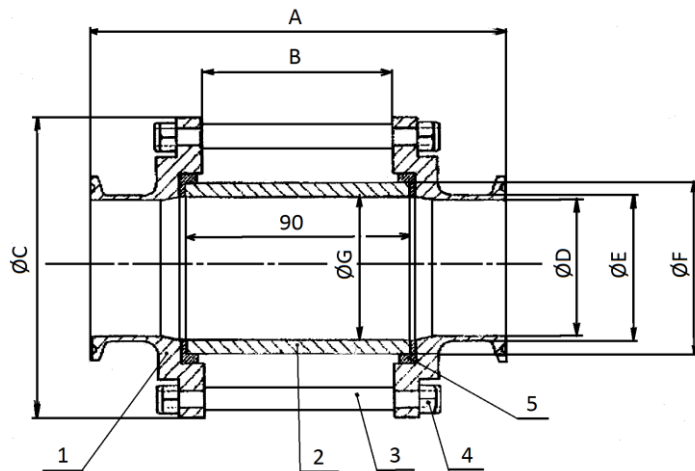
# CONTRÔLEUR DE CIRCULATION INOX A SOUDER SMS & A CLAMP

## DIMENSIONS (mm) ET RACCORDEMENTS

Ø Ext E (SMS)	Ø Ext E (Clamp)	A (SMS)	A (Clamp)	B	C	D	F	G	Poids (Kg) (SMS)	Poids (Kg) (Clamp)
25.4	50.5	150	145	82	79	22.1	32	26	1.09	1.09
38.1	50.5	158	153	82	85	34.7	40	34	1.17	1.26
50.8	64	162	157	82	105	47.6	60	50	1.70	1.87
63.5	77.5	162	157	82	112	60.2	75	65	1.72	1.92
76.2	91	164	159	82	125	72	85	75.4	2.09	2.4
101.6	119	170	165	82	157	97.6	110	100	3.15	3.2



Raccordement à SOUDER



Raccordement à CLAMP

## CONSTRUCTION

N°	Désignation	Qté	Matière
1	Corps	1	Acier inoxydable ASTM 316 L
2	Tube	1	Verre trempé
3	Tirants	4	Acier inoxydable 304
4	Ecrou	4	Acier inoxydable 304
5	Joint	2	Silicone alimentaire FDA

# CONTRÔLEUR DE CIRCULATION INOX A SOUDER SMS & A CLAMP

## MONTAGE

- 1 - Avant toute installation, sectionner la tuyauterie en amont et en aval.
- 2 - Dépressuriser et purger la canalisation.
- 3 - Attendre son refroidissement à température ambiante.
- 4 - Porter les équipements de sécurité nécessaires pour ce type d'intervention (gants et lunettes).
- 5 - Montage horizontal ou vertical.
- 6 - Il est recommandé d'installer un filtre en amont afin d'éviter le bris de verre par un corps étranger pouvant se trouver dans la tuyauterie.
- 7 - **Version à souder** : Dévisser les écrous (rep4) et retirer les tirants (rep3). Retirer les joints (rep5) ainsi que le tube de verre (rep2). Souder les embouts (rep1) sur la tuyauterie en respectant l'alignement des perçages pour le passage des tirants et la dimension face à face de l'appareil. Pour le remontage, fixer les joints dans les embouts (rep1), insérer le tube, puis les tirants. Revisser les écrous (rep4) sans écraser les joints (rep5) ni exercer une pression trop forte sur le tube (rep2).

**Version à clamp** : Utiliser des clamps de même dimension à celle de l'appareil et s'assurer que la longueur réservée sur la tuyauterie soit conforme au face à face de l'appareil de telle sorte qu'aucune traction ou pression anormale ne s'exerce sur l'appareil. Fixer et serrer les colliers normalement.

## ENTRETIEN

- 1 - Sectionner le passage du fluide dans la tuyauterie en amont de l'appareil.
- 2 - Vidanger la tuyauterie en aval afin de dépressuriser l'appareil et attendre son refroidissement.
- 3 - Dévisser les écrous (rep4) et retirer les tirants (rep3).
- 4 - Retirer les joints (rep5) ainsi que le tube de verre (rep2).
- 5 - Nettoyer le tube (rep2) ou remplacer le par un modèle identique.
- 6 - Pour le remontage, positionner les joints (rep5) dans les embouts (rep1) et insérer le tube (rep2).
- 7 - Remettre les tirants (rep3) et les écrous (rep4) et revisser sans écraser les joints (rep5), ni exercer de Pression trop forte sur le tube (rep2).
- 8 - Remettre l'installation en service.
- 9 - Protéger l'installation afin qu'aucun choc ne puisse casser le tube en verre de l'appareil.
- 10 - Ne pas créer de choc thermique froid ou chaud (Risque de rupture du verre).
- 11 - Vérifier périodiquement la clarté du verre et procéder si nécessaire à son nettoyage.

## PIECES DETACHEES

Kit SKI - SMS & Clamp (1 Tube - 2 Joints)		
∅ Int	∅ Ext	Code
26	32	981086
34	40	981087
50	60	981088
65	75	981089
75.4	85	981090
100	110	981091
Longueur Tube (90 mm)		